



УТВЕРЖДАЮ

Директор МБОУ СОШ №2

Н.Ф. Маркелова

10.04.2023 г.

## ОТЧЕТ О САМООБСЛЕДОВАНИИ

Муниципального бюджетного общеобразовательного учреждения  
средней общеобразовательной школы № 2  
по состоянию на 31 декабря 2022 года



г. Бородино



## **РАЗДЕЛ I. Аналитическая часть**

Самообследование муниципального бюджетного общеобразовательного учреждения средней общеобразовательной школы №2 произведено в соответствии с Федеральным законом от 29 декабря 2012 г. № 273-ФЗ "Об образовании в Российской Федерации" и приказом Министерства образования и науки Российской Федерации от 14 июня 2013 г. № 462 «Об утверждении порядка проведения самообследования образовательной организацией» от 10.12.2013г. с изменениями.

Самообследование проведено в целях обеспечения доступности и открытости информации о состоянии образовательной деятельности учреждения.

### ***Структура образовательного учреждения и система управления***

Муниципальное бюджетное общеобразовательное учреждение средняя общеобразовательная школа № 2 открыта 12 декабря 1962 года. Фактический и юридический адреса Муниципального бюджетного общеобразовательного учреждения средней общеобразовательной школы №2 города Бородино совпадают: 663981, Красноярский край город Бородино, улица 9 Мая 38.

Школа имеет лицензию серия РО № 035297 регистрационный номер 6377-л от 21.12.2011 г. Срок действия лицензии – бессрочно.

Учреждение реализует следующие виды общеобразовательных программ с учетом уровня образования и направленности:

- общеобразовательные программы начального общего образования - начальное общее образование (нормативный срок освоения – 4 года);
- общеобразовательные программы основного общего образования - основное общее образование (нормативный срок освоения – 5 лет);
- общеобразовательные программы среднего общего образования - среднее общее образование (нормативный срок освоения – 2-3 года);
- адаптированные основные общеобразовательные программы (нормативный срок освоения – 9 лет);
- дополнительные общеразвивающие программы.

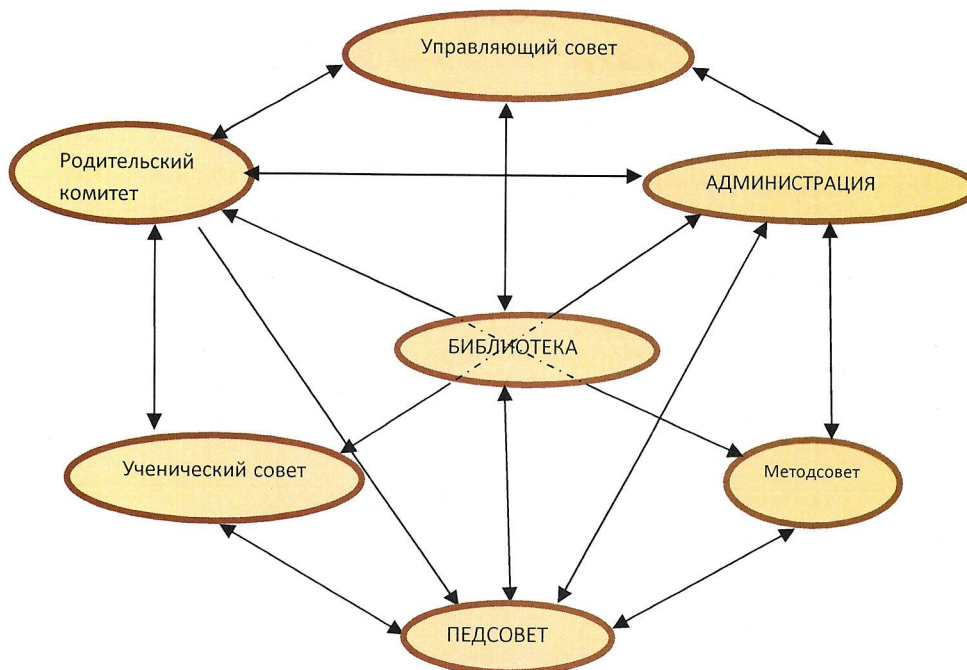
Содержание общего образования и условия обучения учащихся с ограниченными возможностями здоровья определяются адаптированной образовательной программой, а для детей инвалидов также в соответствии с индивидуальной программой реабилитации ребенка инвалида. Дети с ограниченными возможностями здоровья принимаются на обучение по адаптированной основной общеобразовательной программе только с согласия родителей (законных представителей) и на основании рекомендаций психолого-медико-педагогической комиссии.

Учебный план 2020-2021 учебного года выполнен, учебные программы пройдены. Обязательный минимум содержания образования выдерживается; практическая часть образовательных компонентов выполнена согласно календарно-тематическому планированию; уроки по региональному компоненту выполнены в полном объеме. Соответствие календарно-тематического планирования и записей в журналах составляет 100 %. Вариативные часы общего и среднего образования использовались для расширенного изучения предметов, для подготовки учащихся к олимпиадам и для успешного прохождения государственной итоговой аттестации.



## Структура управления школы.

Управление учебно-воспитательным процессом строится на принципах единоначалия и самоуправления.



## Оценка содержания и качества подготовки обучающихся, организации учебного процесса

Организационная и функциональная структура системы оценки качества образования в школе в 2021 – 2022 уч. году строилась следующим образом:

Организационная структура, занимающаяся внутришкольной оценкой, экспертизой качества образования и интерпретацией полученных результатов, включает в себя администрацию школы, педагогический совет, Методический совет школы, методические объединения учителей-предметников и временные структуры (педагогический консилиум, рабочие группы, комиссии).

## Модель ШСОКО





## Периодичность и виды мониторинговых исследований (НОО)

| Предмет мониторинга       | периодичность  | Способ мониторинга  |
|---------------------------|--|---|
| Учебные достижения        | Ежедневно, по четвертям                                      | Текущее и промежуточное оценивание  |
|                           | Сентябрь   | Входной мониторинг  |
|                           | 1 раз в год со 2 класса                                      | Промежуточная аттестация  |
|                           | 1 класс – в конце учебного года, 2 – 4 классы – 2 раза в год | Проверка вычислительных навыков учащихся<br>Проверка техники чтения   |
| Личностные достижения     | 2 раза в год   | собеседование, наблюдения<br>Анкетирование, опросники и методики  |
| Метапредметные результаты | 2 раза в год   | Наблюдения и оценка при:<br>- решении задач творческого и поискового характера;<br>- учебном проектировании;<br>- проведение работ по определению уровня ЧГ |
| Внеучебные достижения     | 1 раз в четверть   | Заполнение портфолио  |
|                           | 1 раз в год  | Представление (защита портфолио)  |

### *Организация образовательного процесса*

Организация образовательного процесса регламентируется режимом работы, учебным планом, годовым календарным учебным графиком, расписанием занятий.

|  | 1-4 классы   | 5-7 классы | 8-11 классы |
|--|--|------------|-------------|
| Продолжительность учебной недели                 | 5 дней   | 5 дней     | 6 дней      |
| Продолжительность уроков (мин.)                  | Для учащихся первых классов устанавливается следующий режим занятий: в сентябре и октябре по 3 урока продолжительностью 35 мин, в ноябре и декабре по 4 урока продолжительностью 35 минут, с января по май по 4 урока продолжительностью 40 минут. В середине учебного дня динамическая пауза 40 минут.<br>2-4 классы - 45 минут | 45 минут   | 45 минут    |
| Продолжительность перерывов: минимальная (мин.)  | 10 минут   | 10 минут   | 10 минут    |
| Продолжительность перерывов: максимальная (мин.) | 20 минут   | 20 минут   | 20 минут    |





## **Качество кадрового, учебно - методического и библиотечно – информационного обеспечения.**

**Всего педагогов – 44**

Из них : высшее образование – 34 (77%), средне - специальное – 10 ( 23%)

**Уровень квалификационной категории:**

- высшая квалификационная категория – 6 учителей (14%);
- первая квалификационная категория – 24 учителей (55%);
- не имеют категорию – 12 учителей (31%).

**Обучение на курсах повышения квалификации** проходили педагоги в целях совершенствования, обогащения профессиональных знаний, изучения достижений современной науки, актуального и новаторского опыта. Количество педагогов, прошедших курсовую подготовку - 44 , что составляет 100 % от общего количества педагогов. В основном педагоги выбирают дистанционную форму обучения, основным направлением является обновленные ФГОС.

Педагоги школы принимали участие в конкурсах, фестивалях и проектах федерального, краевого и муниципального уровней:

### **Библиотечно – информационное обеспечение.**

Школьная библиотека - это информационный ресурс для учащихся и педагогов.

Общая площадь школьной библиотеки – 108 кв.м. Читальный зал – 54 кв.м.

Количество читателей учащихся – 590, педагогов и обслуживающего персонала – 45; посещаемость на абонементе – 19, с читальным залом -25.

*Общий фонд библиотеки – 24388, из них:*

учебников – 13711; художественной, отраслевой и методической литературы – 7437; - справочно-информационной – 383.

Имеются электронные образовательные ресурсы. В читальном зале имеются компьютеры с выходом в глобальную сеть Интернет. Библиотека имеет абонементную зону, что обеспечивает доступ обучающихся и педагогов, как к традиционным, так и к современным видам информации.

### **Востребованность выпускников**

#### **Сведения о трудоустройстве и социальной адаптации выпускников**

| Класс | Всего выпускников | Не получили аттестаты (справка) | Оставлено на повторное обучение | Получили аттестат особого образца | Поступили в учреждения ССУЗ | Поступили в 10 класс | Поступили в высшее учебное заведение |
|-------|-------------------|---------------------------------|---------------------------------|-----------------------------------|-----------------------------|----------------------|--------------------------------------|
| 9     | 49                | 0                               | 0                               | 0                                 | 25                          | 24                   |                                      |
| 11    | 19                | 2                               | 0                               | 0                                 | 9                           |                      | 8                                    |

Выпускники школы продолжают обучение в образовательных учреждениях среднего специального образования края. Предпочтение при выборе профессии отдаётся техническим специальностям. Успешной социализации выпускников способствует система профориентационной работы с обучающимися.

### **Материально-техническая база**

Учебные кабинеты оснащены необходимым оборудованием, дидактическими и техническими средствами, учебно-методическими материалами, соответствующие требованиям для реализации базового уровня общего образования

Кабинеты физики и химии оснащены необходимым лабораторным оборудованием, спортивный зал – спортивным оборудованием и инвентарем по всем разделам учебной программы по физической культуре. Оборудованы кабинеты информатики, приобретены и используются в учебном процессе множительная и копировальная техника, аудио и ви-



део аппаратура, мультимедийное оборудование. Школа подключена к системе Internet. Все кабинеты оборудованы автоматизированным рабочим местом учителя (компьютер, - принтер, проектор).

Имеются две оборудованные спортивные площадки, спортзал, тренажерный зал, актовый зал, столовая, столярная и слесарная мастерская, кабинет обслуживающего труда, кабинет психолога, кабинет дефектолога, медицинский кабинет, кабинет педагога-организатора. В школе имеется Радиоузел. Все учебные помещения имеют необходимую мебель, технические средства обучения, оборудование в соответствии требованиям Сан-Пин.



## РАЗДЕЛ II. Количественные показатели.

| № п/п | Показатели  | Единица измерения | 2022 год                |
|-------|---|-------------------|-------------------------|
| 1.    | <b>Образовательная деятельность</b>   |                   |                         |
| 1.1   | Общая численность учащихся  | человек           | 616                     |
| 1.2   | Численность учащихся по образовательной программе начального общего образования   | человек           | 264                     |
| 1.3   | Численность учащихся по образовательной программе основного общего образования  | человек           | 292                     |
| 1.4   | Численность учащихся по образовательной программе среднего общего образования   | человек           | 60                      |
| 1.5   | Численность/удельный вес численности учащихся, успевающих на “4” и “5” по результатам промежуточной аттестации, в общей численности учащихся  | человек/ %        | 163/27%                 |
| 1.6   | Средний балл государственной итоговой аттестации выпускников 9 класса по русскому языку   | балл              | 25                      |
| 1.7   | Средний балл государственной итоговой аттестации выпускников 9 класса по математике   | балл              | 10                      |
| 1.8   | Средний балл единого государственного экзамена выпускников 11 класса по русскому языку  | балл              | 60,2                    |
| 1.9   | Средний балл единого государственного экзамена выпускников 11 класса по математике  | балл              | 40,5(проф)<br>3,7 (баз) |
| 1.10  | Численность/удельный вес численности выпускников 9 класса, получивших неудовлетворительные результаты на государственной итоговой аттестации по русскому языку, в общей численности выпускников 9 класса                            | человек/%         | 3/7%                    |
| 1.11  | Численность/удельный вес численности выпускников 9 класса, получивших неудовлетворительные результаты на государственной итоговой аттестации по математике, в общей численности выпускников 9 класса                                | человек/%         | 18/40%                  |
| 1.12  | Численность/удельный вес численности выпускников 11 класса, получивших результаты ниже установленного минимального количества баллов единого государственного экзамена по русскому языку, в общей численности выпускников 11 класса | человек/%         | 0/0%                    |
| 1.13  | Численность/удельный вес численности выпускников 11 класса, получивших результаты ниже установленного минимального количества баллов единого государственного экзамена по математике, в общей численности выпускников 11 класса     | человек/%         | 0/0%                    |
| 1.14  | Численность/удельный вес численности выпускников 9 класса, не получивших аттестаты об основном общем образовании, в общей численности выпускников 9 класса  | человек/%         | 0/0%                    |
| 1.15  | Численность/удельный вес численности выпускников 11 класса, не получивших аттестаты о среднем общем образовании, в общей численности выпускников 11 класса  | человек/%         | 0/0%                    |
| 1.16  | Численность/удельный вес численности выпускников 9 класса, получивших аттестаты об основном общем образовании с отличием, в общей численности выпускников 9 класса  | человек/%         | 0 /0%                   |



|        |   |            |           |
|--------|---|------------|-----------|
| 1.17   | Численность/удельный вес численности выпускников 11 класса, получивших аттестаты о среднем общем образовании с отличием, в общей численности выпускников 11 класса                                  | человек/%  | 0/0%      |
| 1.18   | Численность/удельный вес численности учащихся, принявших участие в различных олимпиадах, смотрах, конкурсах, в общей численности учащихся   | человек/%  | 467/79%   |
| 1.19   | Численность/удельный вес численности учащихся-победителей и призеров олимпиад, смотров, конкурсов, в общей численности учащихся, в том числе:   | человек/%  | 297 / 48% |
| 1.19.1 | Регионального уровня  | человек/%  | 17/ 2,7%  |
| 1.19.2 | Федерального уровня   | человек/%) | 0/0%      |
| 1.19.3 | Международного уровня   | человек/%  | 0/0%      |
| 1.20   | Численность/удельный вес численности учащихся, получающих образование с углубленным изучением отдельных учебных предметов, в общей численности учащихся   | человек/%  | 0/0%      |
| 1.21   | Численность/удельный вес численности учащихся, получающих образование в рамках профильного обучения, в общей численности учащихся   | человек/%  | 43/ 7%    |
| 1.22   | Численность/удельный вес численности обучающихся с применением дистанционных образовательных технологий, электронного обучения, в общей численности учащихся  | человек/%  | 0/0%      |
| 1.23   | Численность/удельный вес численности учащихся в рамках сетевой формы реализации образовательных программ, в общей численности учащихся  | человек/%  | 0/0%      |
| 1.24   | Общая численность педагогических работников, в том числе:   | человек    | 44        |
| 1.25   | Численность/удельный вес численности педагогических работников, имеющих высшее образование, в общей численности педагогических работников   | человек/%  | 34/77%    |
| 1.26   | Численность/удельный вес численности педагогических работников, имеющих высшее образование педагогической направленности (профиля), в общей численности педагогических работников                   | человек/%  | 34/77%    |
| 1.27   | Численность/удельный вес численности педагогических работников, имеющих среднее профессиональное образование, в общей численности педагогических работников   | человек/%  | 10/ 23%   |
| 1.28   | Численность/удельный вес численности педагогических работников, имеющих среднее профессиональное образование педагогической направленности (профиля), в общей численности педагогических работников | человек/%  | 10/ 23%   |
| 1.29   | Численность/удельный вес численности педагогических работников, которым по результатам аттестации присвоена квалификационная категория в общей численности педагогических работников, в том числе:  | человек/%  | 28/ 68,2% |
| 1.29.1 | Высшая  | человек/%  | 6/ 14%    |
| 1.29.2 | Первая  | человек/%  | 24/ 55%   |
| 1.30   | Численность/удельный вес численности педагогических   | человек/%  |           |





|        |  |           |               |
|--------|--|-----------|---------------|
|        | работников в общей численности педагогических работников, педагогический стаж работы которых составляет:   |           |               |
| 1.30.1 | До 5 лет   | человек/% | 3/ 7,3%       |
| 1.30.2 | Свыше 30 лет   | человек/% | 19 /46,3%     |
| 1.31   | Численность/удельный вес численности педагогических работников в общей численности педагогических работников в возрасте до 30 лет  | человек/% | 4/ 9,7%       |
| 1.32   | Численность/удельный вес численности педагогических работников в общей численности педагогических работников в возрасте от 55 лет  | человек/% | 16 /39%       |
| 1.33   | Численность/удельный вес численности педагогических и административно-хозяйственных работников, прошедших за последние 5 лет повышение квалификации/профессиональную переподготовку по профилю педагогической деятельности или иной осуществляемой в образовательной организации деятельности, в общей численности педагогических и административно-хозяйственных работников | человек/% | 44/ 100%      |
| 1.34   | Численность/удельный вес численности педагогических и административно-хозяйственных работников, прошедших повышение квалификации по применению в образовательном процессе федеральных государственных образовательных стандартов в общей численности педагогических и административно-хозяйственных работников   | человек/% | 44/ 100%      |
| 2.     | <b>Инфраструктура</b>  |           |               |
| 2.1    | Количество компьютеров в расчете на одного учащегося   | единиц    | 1 ПК на 6 чел |
| 2.2    | Количество экземпляров учебной и учебно-методической литературы из общего количества единиц хранения библиотечного фонда, состоящих на учете, в расчете на одного учащегося  | единиц    | 44            |
| 2.3    | Наличие в образовательной организации системы электронного документооборота  | да/нет    | да            |
| 2.4    | Наличие читального зала библиотеки, в том числе:   | да/нет    | да            |
| 2.4.1  | С обеспечением возможности работы на стационарных компьютерах или использования переносных компьютеров   | да/нет    | да            |
| 2.4.2  | С медиатекой   | да/нет    | да            |
| 2.4.3  | Оснащенного средствами сканирования и распознавания текстов  | да/нет    | да            |
| 2.4.4  | С выходом в Интернет с компьютеров, расположенных в помещении библиотеки   | да/нет    | да            |
| 2.4.5  | С контролируемой распечаткой бумажных материалов   | да/нет    | да            |
| 2.5    | Численность/удельный вес численности учащихся, которым обеспечена возможность пользоваться широкополосным Интернетом (не менее 2 Мб/с), в общей численности учащихся   | человек/% | 616/100%      |
| 2.6    | Общая площадь помещений, в которых осуществляется образовательная деятельность, в расчете на одного учащегося  | кв.м      | 6,64          |

